

**Государственное бюджетное дошкольное образовательное учреждение
детский сад № 9 Выборгского района Санкт-Петербурга
(ГБДОУ детский сад № 9 Выборгского района Санкт-Петербурга)**

СОГЛАСОВАН
Общим собранием работников
ГБДОУ детского сада № 9
Выборгского района Санкт-Петербурга
Протокол от 03.04.2024 года № 4

УТВЕРЖДЕН
Приказом ГБДОУ детский сад № 9
Выборгского района Санкт-Петербурга
№ 35-А от 03.04.2024 года

Отчет о результатах самообследования

Самообследование деятельности Государственного бюджетного дошкольного образовательного учреждения детский сад № 9 Выборгского района Санкт-Петербурга составлено в соответствии с пунктом 3 части 2 статьи 29 Федерального закона от 29 декабря 2012 г. № 273-ФЗ «Об образовании в Российской Федерации», на основании приказа Минобрнауки России от 14 июня 2013 г. № 462 «Об утверждении Порядка проведения самообследования образовательной организацией» приказа Минобрнауки России от 10.12.2013г. № 1324 «Об утверждении показателей деятельности образовательной организации подлежащей самообследованию», а также на основании изменений, внесенных Приказом Минобрнауки России от 14.12.2017 № 1218 «О внесении изменений в Порядок проведения самообследования образовательной организации». Самообследование включает в себя аналитическую часть и результаты анализа деятельности ГБДОУ за 2023 год.

I. ИНФОРМАЦИОННАЯ ЧАСТЬ

Целями проведения самообследования ГБДОУ детского сада № 9 Выборгского района является обеспечение доступности и открытости информации о его деятельности.

В процессе самообследования были проведены оценка образовательной деятельности ГБДОУ, системы управления ГБДОУ, содержания и качества подготовки обучающихся, организация образовательного процесса, анализ движения обучающихся, качества кадрового, учебно- методического, библиотечно-информационного обеспечения, материально-технической базы, функционирования внутренней системы оценки качества образования, анализ показателей деятельности ГБДОУ.

Наиболее значимыми положительными итогами отчетного периода администрация и коллектив ГБДОУ считают:

- удовлетворенность родителей качеством образовательной деятельности в ГБДОУ более 93%;
- повышения ИКТ-компетенций педагогов;
- повышение компетенций педагогов в воспитательных и образовательных вопросах;

1.1. Общие сведения об образовательной организации

Наименование образовательной организации	Государственное бюджетное дошкольное образовательное учреждение детский сад № 9 Выборгского района Санкт-Петербурга (ГБДОУ детский сад № 9 Выборгского района Санкт-Петербурга)
Руководитель	Михайлова Татьяна Сергеевна

Адреса организации	194358, Санкт-Петербург, поселок Парголово, улица Николая Рубцова, д.12, кор.2, строение 1 194358, Санкт-Петербург, поселок Парголово, улица Валерия Гаврилина, д.5, кор.2, строение 1
Телефон, факс	(812) 616-09-09; (812) 616-06-66
Адрес электронной почты	d009@shko.la
Учредитель	Функции и полномочия учредителя от имени субъекта Российской Федерации – города федерального значения – Санкт-Петербурга осуществляют исполнительные органы государственной власти Санкт-Петербурга - Комитет по образованию (далее – Комитет) и администрация Выборгского района Санкт-Петербурга (далее - Администрация района).
Дата создания	2016 год
Лицензия	Лицензия №2888, выданная Комитетом по образованию от 11.04.2017

Информацию о нашем образовательном учреждении также можно получить на официальном сайте образовательного учреждения: <https://ds9spb.ru/>, а также в группе социальной сети ВКонтакте: ГБДОУ детский сад № 9 Выборгского р-на СПб. <https://vk.com/club189017082>

Задать интересующие вопросы можно: по электронной почте: d009@shko.la и через электронную приемную на сайте ГБДОУ.

Режим работы Детского сада

Рабочая неделя – пятидневная, с понедельника по пятницу.

Длительность пребывания детей в группах – 12 часов. Режим работы групп – с 07:00 до 19:00;

Выходные дни: суббота, воскресенье и праздничные дни, установленные действующим законодательством Российской Федерации.

1.2. Особенности ГБДОУ

Государственное бюджетное дошкольное образовательное учреждение детский сад № 9 Выборгского района Санкт-Петербурга (далее – Детский сад) расположено в жилом районе города вдали от производящих предприятий и торговых мест. ГБДОУ № 9 представляет собой комплекс из двух отдельно стоящих зданий, расположенных внутри жилого комплекса. Проектная наполняемость на 630 мест. Общая площадь зданий и помещений 12108 кв. м, из них площадь помещений, используемых непосредственно для нужд образовательного процесса, 5393 кв. м.

На площадках размещено спортивно-игровое оборудование, закрывающие песочницы, соответствующее возрастным особенностям групп (имеются сертификаты соответствия и санитарно-эпидемиологическое заключение Федеральной службы по надзору в сфере защиты прав потребителей и благополучия человека). Отдельно вынесена площадка для спортивных игр для детей старшего возраста. Имеются зеленые насаждения и цветники.

В 2023 году в песочницах производилась замена песка согласно требованиям СП 2.4.3648-20 «Санитарно-эпидемиологические требования к организации воспитания и обучения, отдыха и оздоровления молодежи», утв. постановлением Главного государственного санитарного врача Российской Федерации от 28.09.2020 №28; СанПиН 1.2.3685-21 «Гигиенические требования к обеспечению безопасности и (или) безвредности для человека факторов среды обитания», утв. Постановления Главного государственного санитарного врача Российской Федерации от 28.01.2022 №2.

1.3. Основные стратегические документы, направленные на развитие учреждения. Федерального уровня

Федеральный закон от 29.12.2012 № 273-ФЗ «Об образовании в Российской Федерации»;

Стратегия развития воспитания в Российской Федерации на период до 2025 года, утвержденная распоряжением Правительства Российской Федерации от 29.05.2015 № 996-р;

постановление Правительства Российской Федерации от 04.10.2000 №751 «О национальной доктрине образования в российской Федерации» (до 2025);

Федеральный закон от 14.07.2006 г. № 149-ФЗ «Об информации, информационных технологиях и о защите информации»;

Федеральный закон от 27.07.2006 г. № 152-ФЗ «О персональных данных»;

приказ Федеральной службы по надзору в сфере образования и науки от 14 августа 2020 года N 831 «Об утверждении Требований к структуре официального сайта образовательной организации в информационно-телекоммуникационной сети «Интернет» и формату представления информации»;

приказ Федеральной службы по надзору в сфере образования и науки от 9.08.2021 N 1114 «О внесении изменений в Требования к структуре официального сайта образовательной организации в информационно-телекоммуникационной сети "Интернет" и формату представления информации, утвержденные приказом Федеральной службы по надзору в сфере образования и науки от 14.08.2020 N 831»;

постановление Правительства Российской Федерации от 20.10.2021 № 1802 «Об утверждении Правил размещения на официальном сайте образовательной организации в информационно- телекоммуникационной сети "Интернет" и обновления информации об образовательной организации, а также о признании утратившими силу некоторых актов и отдельных положений некоторых актов Правительства Российской Федерации» (далее – Правила);

Приказ Федеральной службы по надзору в сфере образования и науки (Рособрнадзор) от 14.08.2020 №831 «Об утверждении Требований к структуре официального сайта образовательной организации в информационно - телекоммуникативной сети «Интернет» и формату представления информации» (с изменениями);

Федеральный государственный образовательный стандарт дошкольного образования, утв. приказом Министерства образования и науки Российской Федерации от 17.10.2013 №1155 «Об утверждении федерального государственного образовательного стандарта дошкольного образования» (с изменениями);

Санитарно-эпидемиологические требования к устройству, содержанию и организации режима работы приказ Министерства просвещения Российской Федерации от 31.07.2020 №373 «Об утверждении порядка организации и осуществления образовательной деятельности по основным общеобразовательным программам – образовательным программам дошкольного образования» С изменениями на 01.12.2022);

концепция развития психологической службы в системе образования в российской Федерации на период до 2025 года, утв. 19.12.2017 Министром образования и науки российской Федерации;

постановление Главного государственного санитарного врача Российской Федерации от 28.09.2020 №28 «Об утверждении санитарных правил СП 2.4.3648-20 «Санитарно-эпидемиологические требования к организации воспитания и обучения, отдыха и оздоровления молодежи»;

постановление Главного государственного санитарного врача Российской Федерации от 28.01.2021 №2 «Об утверждении санитарных правил и норм СанПиН 1.2.3685-21 «Гигиенические требования к обеспечению безопасности и (или) безвредности для человека факторов среды обитания»;

постановление Главного государственного санитарного врача Российской Федерации от 27.10.2020 №32 «Об утверждении санитарно-эпидемиологических правил и норм СанПиН 2.3/2.4.3590-20 "Санитарно-эпидемиологические требования к организации общественного питания населения»;

методические рекомендации МР 2.4.0259-21 "Методические рекомендации по обеспечению санитарно-эпидемиологических требований к организациям, реализующим образовательные программы дошкольного образования, осуществляющим присмотр и уход за детьми, в том числе размещенным в жилых и нежилых помещениях жилищного фонда и нежилых зданий, а также детским центрам, центрам развития детей и иным хозяйствующим субъектам, реализующим образовательные программы дошкольного образования и (или) осуществляющим присмотр и уход за детьми, размещенным в нежилых помещениях" (утв. Федеральной службой по надзору в сфере защиты прав потребителей и благополучия человека 28.09.2021 г.);

постановление Главного государственного санитарного врача Российской Федерации от 30.06.2020 №16 «Об утверждении санитарно-эпидемиологических правил СП 3.1/2.4.3598-20 «Санитарно-эпидемиологические требования к устройству, содержанию и организации работы образовательных организаций и других объектов социальной структуры для детей и молодежи в условиях распространения новой коронавирусной инфекции (COVID-19);

Распоряжение Министерства Просвещения России от 06.08.2020 №Р-75 «Об утверждении примерного Положения об оказании логопедической помощи в организациях, осуществляющих образовательную деятельность» (с изменениями);

Распоряжение Министерства Просвещения России от 09.09.2019 №Р-93 «Об утверждении примерного Положения о психолого-педагогическом консилиуме образовательной организации» (с изменениями);

Регионального уровня:

Закон Санкт-Петербурга от 17.07.2013 №461-83 «Об образовании в Санкт-Петербурге» (с изменениями);

Закон Санкт-Петербурга Социальный кодекс (принят Законодательным собранием Санкт-Петербурга 09.11.2011) (с изменениями);

Распоряжение Комитета по образованию Правительства Санкт-Петербурга от 16.01.2020 №105-р «Об утверждении Концепции воспитания юных петербуржцев на 2020-2025 годы «Петербургские перспективы»;

Распоряжение Комитета по образованию Правительства Санкт-Петербурга от 24.08.2021 №2395-р «Об организации работы по оказанию психолого-педагогической помощи и психолого-педагогическому сопровождению в детском саду» (с изменениями) ;

Концепция развития системы сопровождения профессионального самоопределения детей и молодежи Санкт-Петербурга (согласована 24.12.2019 тремя вице-губернаторами Санкт-Петербурга, разработана на основе Стратегии экономического и социального развития Санкт-Петербурга на период до 2035 года, утвержденной постановлением Правительства Санкт-Петербурга от 19.12.2018 №771-164);

Постановление правительства Санкт-Петербурга от 08.04.2016 №256 «О системе оплаты труда работников государственных образовательных организаций Санкт-Петербурга»;

Распоряжение комитета по образованию правительства Санкт-Петербурга от 06.12.2017 №3737-р «О мерах по реализации постановления правительства Санкт-Петербурга от 08.04.2016 №256»;

Распоряжение Комитета по образованию Правительства Санкт-Петербурга от 09.09.2013 №2071-р «Об утверждении примерных показателей и критериев эффективности деятельности педагогических работников образовательных организаций, реализующих программы начального общего, основного общего и среднего (полного) общего образования, находящихся в ведении Комитета по образованию и образовательных организаций, реализующих основные общеобразовательные программы дошкольного образования, программы начального общего, основного общего и среднего (полного) общего образования, находящихся в ведении администраций районов Санкт-Петербурга»

1.3. Особенности комплектования.

Прием детей в ГБДОУ осуществляется в соответствии с законодательными и нормативными актами Санкт-Петербурга, Комитета по образованию, а также в соответствии с договором о взаимоотношениях Образовательного учреждения с Администрацией района.

Прием детей в ГБДОУ осуществляется в соответствии с:

приказом Министерства просвещения Российской Федерации от 15.05.2020 года № 236 «Об утверждении Порядка приема на обучение по образовательным программам дошкольного образования» (с изменениями);

распоряжением Комитета по образованию Правительства Санкт-Петербурга от 29 октября 2021 года N 2977- р "Об утверждении административного регламента администрации района Санкт-Петербурга по предоставлению государственной услуги по осуществлению комплектования государственных образовательных учреждений, реализующих образовательную программу дошкольного образования, находящихся в ведении администраций районов Санкт-Петербурга";

Распоряжением Комитета по образованию правительства Санкт-Петербурга от 31.01.2019 № 301-р «Об утверждении Порядка комплектования воспитанниками государственных образовательных учреждений, реализующих образовательную программу дошкольного образования, находящихся в ведении администраций районов Санкт-Петербурга».

Для оптимизации соблюдения всех особенностей нормативных документов в ГБДОУ разработаны локальные акты по комплектованию:

договоры об образовании по образовательным программам дошкольного образования (для групп общеразвивающей направленности, для групп комбинированной направленности, на летний период);

правила приема на обучение по образовательным программам дошкольного образования в ГБДОУ;

правила внутреннего распорядка обучающихся ГБДОУ.

порядок и основание перевода, отчисления и восстановления обучающихся ГБДОУ,

порядок оформления, возникновения, приостановления и прекращения отношений между ГБДОУ и законными представителями.

Делопроизводство по комплектованию также включает в себя:

личные дела обучающихся;

книги движения обучающихся;

направления, выданные комиссией по комплектованию РОО администрации Выборгского района Санкт-Петербурга

заклучения ТМППК (для детей групп комбинированной направленности);

согласия на обучение по образовательной программе дошкольного образования, адаптированной для детей с ограниченными возможностями здоровья (с тяжелыми нарушениями речи);

заявления о приеме в детский сад;

заявления о предоставлении компенсации родительской платы за присмотр и уход за ребенком;

уведомления о требованиях к комплексу организационных, лечебно-профилактических, санитарно-противоэпидемических (профилактических), дезинфекционных мероприятий, полное и своевременное проведение которых обеспечивает раннее выявление, предупреждение распространения заболеваний туберкулезом среди населения;

уведомление о предоставлении места в образовательной организации детям, которых необходимо разобщить из-за отсутствия прививки от полиомиелита приказы по комплектованию;

журналы учета заявлений от родителей по предоставлению компенсации;

журналы обращений граждан, др.

Подать заявление в детский сад родители (законные представители) могут следующими способами:

- самостоятельно заполнив заявление установленной формы на портале «Государственные услуги в Санкт-Петербурге»;
- в Санкт-Петербургском государственном учреждении «Многофункциональный центр предоставления государственных услуг», структурных подразделениях;
- обратиться лично в постоянно действующую районную Комиссию по комплектованию государственных дошкольных организаций в установленное время приема для получения консультации, по месту работы Комиссии по комплектованию государственных образовательных учреждений Выборгского района Санкт-Петербурга, реализующих основную общеобразовательную программу дошкольного образования (далее – Комиссия по комплектованию).

Перед предоставлением государственной услуги по постановке на учет в группу комбинированной направленности, осуществляющую образовательную деятельность по образовательным программам дошкольного образования, адаптированным для обучающихся с ограниченными возможностями здоровья (тяжелыми нарушениями речи), заявителям необходимо обратиться в территориальную психолого-медико-педагогическую комиссию (далее -ТПМПК) по месту проживания (пребывания) заявителя для получения заключения ТПМПК. Информация о ТПМПК размещена на официальном сайте Комитета по образованию www.k-obr.spb.ru в разделе «Психологическая помощь». Комплектование образовательных организаций осуществлялось в 2023 году с 01 февраля по 30 июня с учетом даты постановки на учет и права на внеочередное или первоочередное зачисление ребенка в образовательную организацию. После окончания периода комплектования проводится доукомплектование образовательных организаций при наличии свободных мест (освободившихся, вновь созданных) в период с 1 сентября текущего года по 1 февраля следующего года.

Комиссия по комплектованию выдает направление в государственное бюджетное дошкольное образовательное учреждение (далее - ГБДОУ) в срок не позднее завершения периода комплектования на новый учебный год, в период доукомплектования - в течение 10 рабочих дней при наличии вакантного места в Образовательной организации. Направление действительно в течение 30 календарных дней с даты уведомления заявителя. Датой уведомления заявителя является дата формирования комиссией на Портале электронного направления (в случае подачи заявления в электронном виде через Портал) или дата оповещения о возможности получения направления в СПб ГКУ «МФЦ» (в случае подачи заявления посредством СПб ГКУ «МФЦ»)

В течение 3 рабочих дней после приема документов ГБДОУ зачисляет ребенка или отказывает в зачислении ребенка в группу. В случае непредставления родителями медицинского заключения или оригиналов документов для зачисления в ГБДОУ (перечислены ниже), направление утрачивает силу, а ребенок остается на учете и включается в список следующего года.

Имеются категории родителей (законных представителей), имеющие первоочередное право на место в ГБДОУ, подробнее с которыми можно ознакомиться на страницы сайта «Правила приема детей в ГБДОУ».

В 2023 году в ГБДОУ посещают 630 обучающихся в возрасте от 2 до 7 лет. В Детском саду сформировано 22 группы общеразвивающей направленности. Из них:

возрастная группа	количество детей
2 - кратковременного пребывания	26

4 - для детей в возрасте от 2-х до 3-х лет (первая младшая группа)	112
4 - для детей в возрасте от 3-х до 4-х лет (вторая младшая группа)	115
4 - для детей в возрасте от 4-х до 5-ти лет (средняя группа)	130
4- для детей в возрасте от 5-ти до 6-ти лет (старшая группа)	123
4- для детей в возрасте от 6-ти до 7-ми лет (подготовительная группа)	124

Группы были укомплектованы детьми полностью, в соответствии с Уставом, санитарно-гигиеническими нормами (СанПиН) и Государственным заданием.

Для качественной организации родителями привычного режима для детей специалистами детского сада систематически проводились консультации, оказывалась методическая помощь и по возможности техническая. Данные мониторинга посещения онлайн-занятий и количества просмотров занятий в записи по всем образовательным областям свидетельствует о достаточной вовлеченности и понимании родителями ответственности за качество образования своих детей.

Основной задачей педагогического коллектива является создание благоприятных условий для полноценного проживания ребенком дошкольного детства, формирование основ базовой культуры личности, всестороннее развитие психических и физических качеств в соответствии с возрастными и индивидуальными особенностями, подготовка к жизни в современном обществе, формирование предпосылок к учебной деятельности, обеспечение безопасности жизнедеятельности дошкольника.

Содержание образовательной деятельности в ГБДОУ определено образовательной программой ГБДОУ детский сад № 9 (далее ОП) и программой воспитания.

ОП ГБДОУ разработана в соответствии с ФГОС ДО на основе ФОП дошкольного образования.

АОП ГБДОУ разработана в соответствии с ФГОС ДО на основе ФАОП дошкольного образования.

II. АНАЛИТИЧЕСКАЯ ЧАСТЬ

Отчет составлен в соответствии с пунктом 3 части 2 статьи 29 Федерального закона от 29 декабря 2012 г. № 273-ФЗ «Об образовании в Российской Федерации», на основании приказа Минобрнауки России от 14 июня 2013 г. № 462 «Об утверждении Порядка проведения самообследования образовательной организацией» приказа Минобрнауки России от 10.12.2013 г. № 1324 «Об утверждении показателей деятельности образовательной организации подлежащей самообследованию» (с изменениями).

Целями проведения самообследования ГБДОУ детского сада № 9 Выборгского района является обеспечение доступности и открытости информации о его деятельности.

В процессе самообследования были проведены оценка образовательной деятельности ГБДОУ, системы управления ГБДОУ, содержания и качества подготовки обучающихся, организация образовательного процесса, анализ движения обучающихся, качества кадрового, учебно- методического, библиотечно-информационного обеспечения, материально-технической базы, функционирования внутренней системы оценки качества образования, анализ показателей деятельности ГБДОУ.

Наиболее значимыми положительными итогами отчетного периода администрация и коллектив ГБДОУ считают:

- успешное завершение 2022-2023 учебного года с высоким и средним уровнем показателей достижения планируемых результатов освоения образовательных программ ГБДОУ выпускниками подготовительных групп, а также показателей индивидуальных

достижений остальных обучающихся в процессе освоения образовательных программ ГБДОУ на промежуточных возрастных этапах;

- удовлетворенность родителей качеством образовательной деятельности в ГБДОУ более чем на 79%;
- повышения ИКТ-компетенций педагогов;
- повышение компетенций педагогов в вопросах ранней профориентации;
- значительное совершенствование материальных условий для организации образовательного процесса в свете современных требований (ремонт, приобретение игрушек, компьютерного и интерактивного оборудования и т.п.);

2.1. Информация о локальной документации по комплектованию ГБДОУ детьми и по образовательной деятельности.

Для обеспечения образовательной деятельности имеются документы, регламентирующие управление ГБДОУ:

Документы, регламентирующие управление ГБДОУ:

Положение об общем собрании работников ГБДОУ,

Положение о педагогическом совете ГБДОУ,

Положение о Совете родителей ГБДОУ,

Положение о родительском собрании ГБДОУ

Документы, регламентирующие организационные аспекты деятельности ГБДОУ:

Устав ГБДОУ,

Правила приема на обучение по образовательным программам дошкольного образования ГБДОУ,

Правила внутреннего трудового распорядка ГБДОУ,

Правила внутреннего распорядка обучающихся ГБДОУ,

Порядок и основания перевода, отчисления и обучающихся ГБДОУ,

Положение о самообследовании,

Положение о порядке разработки и приема локальных актов ГБДОУ,

Положение о Совете по питанию,

Положение об организации питания обучающихся ГБДОУ,

Положение о бракеражной комиссии, положение о рабочем совещании,

Положение о работе с семьями, находящимися в социально опасном положении,

Положение о службе здоровья,

Положение о порядке расследования несчастных случаев с обучающимися,

Положение о контрольно-пропускном режиме в ГБДОУ,

Положение о доступе к информационным сетям,

Номенклатура дел.

Акты готовности к новому учебному году.

Журнал учета проверок должностными лицами органов государственного контроля;

Отчеты ГБДОУ перед вышестоящими инстанциями,

Справки по проверкам.

Документы, регламентирующие оплату труда работников ГБДОУ:

Положение о системе оплаты труда работников ГБДОУ,

Положение о порядке материального стимулирования работников ГБДОУ,

Положение о применении новых (инновационных) технологий при реализации образовательных программ ГБДОУ,

Положение о комиссии по оценке показателей эффективности деятельности педагогического работника ГБДОУ,

Положение о комиссии по распределению фонда материального стимулирования работников ГБДОУ,

Положение о тарификационной комиссии

Документы, регламентирующие особенности организации образовательной деятельности в ГБДОУ:

Положение о программе развития ГБДОУ,

Положение о группах координированной направленности,

Положение об индивидуальном учебном плане,

Положение о режиме образовательной деятельности, об образовательной нагрузке обучающихся,

Положение о психолого-педагогическом консилиуме ГБДОУ,

Положение о режиме непрерывной образовательной деятельности,

Положение о порядке разработки образовательной программы дошкольного образования, Образовательной программы дошкольного образования, адаптированной для обучающихся с ограниченными возможностями здоровья (с тяжелыми нарушениями речи) ГБДОУ,

Положение о рабочей группе по разработке и внесению изменений в образовательные программы дошкольного образования ГБДОУ,

Положение о системе педагогической диагностики (мониторинга) ГБДОУ,

Положение об организации образовательной деятельности,

Положение о режиме образовательной деятельности и учебной нагрузке обучающихся ГБДОУ;

Положение по сопровождению образовательных программ с применением дистанционных образовательных технологий,

Положение о проведении аттестации педагогических работников ГБДОУ,

Положение о наставничестве в ГБДОУ,

Положение о языке образования,

Положение о психолого-педагогическом консилиуме,

Положение о деятельности службы психолого-педагогического сопровождения,

Положение о внутреннем контроле,

Положение о проведении аттестации педагогических работников ГБДОУ,

Положение об индивидуальной папке профессиональной деятельности педагогического работника ГБДОУ,

Положение о рабочей программе педагогического работника ГБДОУ.

Программа развития ГБДОУ,

Положение о методической работе,

Образовательная программа дошкольного образования ГБДОУ (для групп общеразвивающей направленности);

Образовательная программа дошкольного образования, адаптированная для обучающихся с ограниченными возможностями здоровья (с тяжелыми нарушениями речи) ГБДОУ (для групп координированной направленности).

Рабочая программа воспитания ГБДОУ,

Примерный календарный план воспитательной работы ГБДОУ,

Рабочие программы педагогических работников ГБДОУ,

Годовой план образовательной работы ГБДОУ,

Календарный учебный график реализации ОП ДО

Календарный учебный график реализации ОП ДО, адаптированной

Учебный план реализации ОП ДО

Учебный план реализации ОП ДО. Адаптированной.

Индивидуальные учебные планы для каждой возрастной группы ГБДОУ.

План образовательной деятельности педагогов ГБДОУ (в соответствии с ОП ДО или ОП ДО, адаптированной) на текущий учебный год с приложениями;

План работы с родителями (законными представителями) обучающихся на текущий

учебный год

План контроля за воспитательно-образовательным процессом в ГБДОУ на текущий учебный год.

План прохождения процедуры аттестации работниками ГБДОУ на текущий учебный год.

График проведения аттестации работников в целях подтверждения соответствия занимаемой должности на текущий учебный год

План оздоровительной работы на текущий учебный год.

План работы службы здоровья.

План рабочей группы по разработке и внесению изменений в образовательные программы дошкольного образования ГБДОУ

План повышения квалификации работников ГБДОУ на текущий учебный год

План мероприятий, направленный на профилактику дорожно-транспортного травматизма.

План летне-оздоровительной работы.

Аналитические справки по результатам педагогической диагностики (мониторинга) показателей индивидуального развития обучающихся.

«Дорожная карта» психолого-педагогического дистанционного сопровождения семьи на текущий учебный год

Результаты НСОКО

Отчет по результатам самообследования.

Документы, регламентирующие оценку и учет достижений обучающихся:

Положение о системе педагогической диагностики (мониторинга) в ГБДОУ

Положение о внутренней оценке качества образования ГБДОУ

Положение об осуществлении текущего контроля освоения обучающимися образовательных программ ГБДОУ

Результаты участия в МКДО (пилотный проект) Результаты НОКО

Положение о мониторинге качества услуг

Журналы диагностических для каждой возрастной группы,

Журналы протоколов обследования обучающихся специалистами ГБДОУ.

Аналитические справки по итогам педагогической диагностики (мониторинга)

Карты анализа развивающей предметно-пространственной среды в ГБДОУ

Документы, регламентирующие права, обязанности и меры социальной поддержки обучающихся:

Правила посещения мероприятий, не предусмотренных учебным планом,

Положение о мерах социальной поддержки обучающихся,

Положение о добровольных пожертвованиях и целевых взносах

Документы, регламентирующие обязанности и ответственность работников ГБДОУ:

Положение о педагогической этике,

Положение о порядке доступа работников ГБДОУ к информационным ресурсам,

Положение о порядке пользования педагогическими работниками образовательными материалами,

Положение о профессиональной переподготовке,

Положение о нормах профессиональной этики,

Положение о ведении табелей учета посещаемости,

Положение о расчетном листке,

Положение о предоставлении мер социальной поддержки работникам ГБДОУ,

Положение о контрактном управляющем,

Документы, регламентирующие образовательные отношения:

Положение о комиссии по урегулированию споров между участниками образовательных отношений,

Порядок оформления возникновения, приостановления и прекращения образовательных отношений в ГБДОУ

Документы, регламентирующие открытость и доступность информации о деятельности ГБДОУ:

Положение об официальном сайте ГБДОУ,
Положение об информационной открытости,
Положение о защите персональных данных,
Положение об инвентаризационной комиссии,
Положение о комиссии по поступлению и выбытию активов, материальных ценностей,
Положение о порядке ознакомления с документами.

Документы, регламентирующие противодействие коррупции в ГБДОУ:

Положение о комиссии по противодействию коррупции,
Положение об оценке коррупционных рисков,
Порядок уведомления о коррупции,
Положение об антикоррупционной политике ГБДОУ,
Кодекс этики и служебного поведения,
Порядок обращения граждан о фактах коррупционных проявлений в ГБДОУ

Документы, регламентирующие обеспечение доступной среды в ГБДОУ:

Акт согласования для обеспечения доступа в ГБДОУ,
Паспорта по доступности зданий,
Анкеты по определению доступности объекта социальной инфраструктуры для инвалидов и других маломобильных групп населения
Должностная инструкция ответственного за доступную среду в ГБДОУ,
План мероприятий ("дорожная карта") по повышению значений показателей доступности для инвалидов объектов и услуг в ГБДОУ,
Политика обеспечения условий доступности для инвалидов и иных маломобильных граждан объектов и предоставляемых услуг, а также оказания им при этом необходимой помощи в ГБДОУ,
Программа обучения персонала. Памятка для инвалидов

Документы, регламентирующие охрану труда в ГБДОУ:

Акты испытаний инвентаря и оборудования, Акты приемки зданий на начало учебного года,
Инструкции по охране труда.
Программы обучения персонала,
Технологические карты,
Соглашения,
Положение о порядке образования и организации работы комиссии по проверке знаний требований охраны труда
Положение о системе управления охраной труда в ГБДОУ,
Положение о комиссии по проверке знаний требований пожарной безопасности,
Положение о комиссии по проверке знаний по охране труда в ГБДОУ,
Положение о порядке проведения инструктажей по охране труда в ГБДОУ,
Положение о порядке проведения медосмотров,
Положение о порядке расследования несчастных случаев с обучающимися.
Положение о системе управления охраной труда в ГБДОУ,
Положение о стажировке.
Положение о трехступенчатом административно-хозяйственном контроле,
Положение об обеспеченности СИЗ работников ГБДОУ,
Положение об организации охраны труда в ГБДОУ,
Положение о порядке расследования несчастных случаев с работниками ГБДОУ,
Положение об ответственном за охрану труда в ГБДОУ

Вывод: В ГБДОУ имеется вся необходимая для обеспечения образовательного процесса и комплектования нормативно-правовая документация, а также разработаны локальные

акты и документы, позволяющие соблюдать все требования законодательства Российской Федерации и Санкт-Петербурга по этим направлениям деятельности ГБДОУ. Локальные документы своевременно корректируются в зависимости от изменений в законодательстве. Вся информация об изменениях своевременно доводится как до коллектива ГБДОУ, так и до родителей (законных представителей) обучающихся. Все размещено на сайте ГБДОУ.

2.2. Информация о документации по кадровому обеспечению

Для обеспечения эффективной работы с кадрами в ГБДОУ имеются:

- книга движения работников ГБДОУ,
- журнал регистрации трудовых книжек и вкладышей к ним,
- журнал учета выдачи справок о зарплате, стаже, месте работы,
- книга учета листков нетрудоспособности сотрудников,
- журнал учета личных карточек сотрудников,
- журнал учета трудовых договоров с сотрудниками,
- книга приказов по личному составу,
- положение о системе оплаты труда,
- положение о порядке материального стимулирования работников ГБДОУ,
- положение о комиссии по распределению фонда материального стимулирования,
- положение о комиссии по оценке показателей эффективности педагогического работника,
- положение о применении новых (инновационных) технологий при реализации образовательных программ педагогическим работниками,
- положение о тарификационной комиссии;
- трудовые договоры с учетом системы эффективного контракта;
- штатное расписание;
- тарификационный список;
- коллективный договор;
- правила внутреннего трудового распорядка;
- должностные инструкции и графики работы;
- журналы регистрации проведения инструктажей.

Вывод: В ГБДОУ имеется вся необходимая для работы с кадрами и обеспечения соблюдения требований законодательства к обеспечению прав работников ГБДОУ. Реализуется эффективный контракт, обеспечивается регулярное повышение квалификационного уровня кадров ГБДОУ. Соблюдаются требования к сохранению информации о персональных данных сотрудников. Кадровая политика ГБДОУ придерживается принципов открытости и гласности. Система стимулирования кадрового потенциала эффективна. Локальные документы своевременно корректируются в зависимости от изменений в законодательстве. Вся информация об изменениях своевременно доводится как до коллектива ГБДОУ.

2.3. Оценка системы управления организации.

2.3.1. Характеристика сложившейся в ГБДОУ системы управления

Руководство ГБДОУ осуществляется в соответствии с Уставом дошкольного учреждения, Законом об образовании в Российской Федерации, законодательством РФ, Конвенцией о правах ребенка.

Организационная структура управления детским садом представляет собой совокупность всех органов с присущими им функциями. Она может быть представлена в виде трех уровней.

На первом уровне управления находится заведующий детским садом, который осуществляет руководство и контроль за деятельностью всех структур, коллегиальные органы управления ГБДОУ: Педагогический совет и Общее собрание работников ГБДОУ. Заведующий выполняет свои функции в соответствии с должностной инструкцией. Указания и распоряжения заведующего обязательны для всех участников воспитательно-образовательного процесса.

Непосредственно управление ГБДОУ № 9 осуществляет заведующий Михайлова Татьяна Сергеевна, которая действует от имени учреждения в соответствии с Уставом.

На втором уровне управления осуществляют заместители заведующего и методист (старший воспитатель), которым делегированы полномочия через соподчинение и взаимодействие с соответствующими объектами управления. На этом уровне заведующий осуществляет непосредственную и опосредованную реализацию управленческих решений через распределение обязанностей между административными работниками с учетом их подготовки, опыта, а также структуры дошкольного учреждения. Указания, даваемые старшим воспитателем и заместителем заведующего в пределах их компетенции также обязательны для всех работников.

Третий уровень управления осуществляют воспитатели, учителя-логопеды, музыкальные руководители, инструкторы по физической культуре, младший обслуживающий персонал.

2.3.2. Коллегиальные органы управления в ГБДОУ.

Наименование органа	Функции
Заведующий	Контролирует работу и обеспечивает эффективное взаимодействие структурных подразделений организации, утверждает штатное расписание, отчетные документы организации, осуществляет общее руководство Детским садом
Педагогический совет	Педагогический совет является постоянно действующим органом управления ГБДОУ. Его деятельность направлена на рассмотрение основных вопросов образования и воспитания обучающихся. Педагогический совет действует на основании положения «О Педагогическом совете». Главными задачами Педагогического совета являются: - ориентация деятельности педагогического коллектива на совершенствовании образовательного процесса, - разработка содержания работы по общей методической теме образовательного учреждения, - внедрение в практику деятельности педагогических работников, достижений педагогической науки и передового педагогического опыта, - решение вопросов о переводе и выпуске обучающихся, освоивших государственный стандарт образования.
Общее собрание работников	Общее собрание работников образовательного учреждения является постоянно действующим органом, осуществляющим в условиях широкой гласности свои функции и права от имени всего трудового коллектива. Общее собрание работников действует на основании положения «Об Общем собрании работников образовательного учреждения». Главными задачами общего собрания работников ГБДОУ являются: - развитие самоуправления и творческой инициативы сотрудников, - мобилизация сил коллектива на решение воспитательных, образовательных, оздоровительных и социально-

	<p>экономических задач, - усиление ответственности коллектива за конечные результаты работы. Общие собрания работников проводятся по мере необходимости, но не реже двух раз в год. Решения Общего собрания являются правомочными, если за них проголосовало более половины общего числа членов коллектива.</p>
Совет родителей	<p>Совет родителей (законных представителей) создается по инициативе педагогического коллектива ГБДОУ и родителей (законных представителей) несовершеннолетних обучающихся. Решения Совета родителей являются рекомендательными. Главными задачами Совета родителей являются: - осуществление защиты прав и интересов, обучающихся ГБДОУ, прав и интересов родителей (законных представителей), - способствование организации в учреждении открытых мероприятий, акций и праздников, и досугов для детей и родителей, - осуществление работы с родителями (законными представителями), направленную на соблюдение договора об образовании: права, обязанности ГБДОУ и родителей, границы ответственности сторон.</p>

Структура и система управления соответствуют специфике деятельности ГБДОУ. По итогам 2023 года система управления ГБДОУ детский сад № 9 оценивается как эффективная, позволяющая учесть мнение работников и всех участников образовательных отношений. В следующем году изменение системы управления не планируется.

2.3.3. Сведения об органах государственного-общественного управления в ГБДОУ

В детском саду соблюдаются социальные гарантии участников воспитательно-образовательного процесса. Реализуется возможность участия в управлении всех участников. В целях учета мнения родителей (законных представителей) обучающихся и педагогических работников по вопросам управления детским садом и при принятии им локальных нормативных актов, затрагивающих их права и законные интересы, по инициативе родителей (законных представителей) обучающихся и педагогических работников в ГБДОУ созданы:

- **советы родителей** (законных представителей) обучающихся родителей;
- **профессиональный союз работников ГБДОУ.**

2.3.4. Система взаимодействия с организациями-партнёрами для обеспечения образовательной деятельности

Социальные партнеры ГБДОУ в 2023 году:

Партнеры, способствующие оптимизации уровня управления и качества предоставляемых услуг в ГБДОУ:

Комитет по образованию Санкт-Петербурга,
Администрация Выборгского района Санкт-Петербурга,
Отдел образования администрации Выборгского района Санкт-Петербурга,
ИМЦ Выборгского района Санкт-Петербурга,
Территориальная организация профсоюза работников образования и науки,
СПБ ГБУЗ «Городская поликлиника №17»
Санкт-Петербургская академия постдипломного педагогического образования.

Партнеры, способствующие повышению уровня профессиональной компетентности работников ГБДОУ:

Санкт-Петербургская академия постдипломного педагогического образования ФГБОУ ВПО «Российский государственный университет им. А.И. Герцена»

ГБОУ ДПО ЦПКС СПб «Региональный центр оценки качества образования и информационных технологий»

ИМЦ Выборгского района Санкт-Петербурга

СПб ГКУ «Пожарно-спасательный отряд Выборгского района»,

отделение Выборгского района ООО «Всероссийское добровольное пожарное общество»

ГБУ ДПО Центр психолого-педагогического сопровождения Выборгского района Санкт-Петербурга

Партнеры, помогающие сопровождать семьи обучающихся:

Центр социальной помощи семье и детям

Органы опеки и попечительства

Отдел по делам несовершеннолетних ОУП и ПДН УМВД России Выборгского района Санкт-Петербурга

Партнеры, участвующие в совместной деятельности с детьми:

1. Договор сетевого взаимодействия в рамках реализации дополнительных общеобразовательных программ с ГБУ ДО ДДТ «Союз».

2. Договор с Государственным бюджетным учреждением дополнительного образования Дом детского творчества «Современник» Выборгского района Санкт-Петербурга.

3. Договор с центральной детской библиотекой им. Н.А. Внукова.

4. Договор с ГБОУ школа № 482 Выборгского района.

5. Договор с специализированным жилым домом социального назначения Выборгского района.

2.3.5. Сведения о руководстве ГБДОУ

Должность сотрудника	Фамилия имя	Часы приема
	отчество сотрудника	
Заведующий	Михайлова Татьяна Сергеевна	пн. с 15.00 - 17.00
<u>тел./факс +7 (812) 616-09-09</u>		
<u>Email: d009@shko.la</u>		вт. с 10.00 - 12.00
Заместитель заведующего по АХР	Никифорова Ирина Владимировна	пн. с 15.00 - 17.00
<u>тел./факс +7 (812) 616-09-09</u>		
<u>Email: d009@shko.la</u>		вт. с 10.00 - 12.00
Врач	Дарашук Екатерина Олеговна	чт. с 9.00 - 16.00
(Валерия Гаврилина д.5, кор.2, стр.1)		
<u>тел +7 (812) 616-59-80</u>		
Старший воспитатель	Шамраева Наталья Александровна	вт. с 15.00 - 17.00
(Валерия Гаврилина д.5, кор.2, стр.1)		
<u>тел./факс +7 (812) 616-09-09</u>		
<u>Email: d009@shko.la</u>		

Врач	Дарашук Екатерина Олеговна	ср. с 9.00 - 16.00
Николая Рубцова д.12, кор.2, стр.1) тел +7 (812) 617-42-71		
Старший воспитатель	Петрова Екатерина Игоревна	вт. с 15.00 - 17.00
(Николая Рубцова д.12, кор.2, стр.1)		
тел./факс +7 (812) 616-06-66		
Email: d009@shko.la		
Методист	Линкова Светлана Павловна	вт. с 15.00 - 17.00
(Николая Рубцова д.12, кор.2, стр.1)		
тел./факс +7 (812) 616-06-66		
Email: d009@shko.la		

2.3.6. Оценка эффективности влияния системы управления на повышение качества

По вопросу эффективности управления в ГБДОУ следует отметить:

- компетентность в современных вопросах образования всех участников образовательного процесса;
- эффективность системы развития кадрового потенциала, системы педагогической диагностики (мониторинга), планирования, контроля;
- эффективность системы взаимодействия всех участников образовательного процесса;
- положительную ориентацию материально-технического оснащения;
- востребованность и положительный имидж ГБДОУ предоставления образовательных услуг в районе.

3. Анализ содержания и качества подготовки обучающихся ГБДОУ

3.1. Анализ и оценка программы развития.

Ведущая идея стратегии развития ГБДОУ детского сада № 9 Выборгского района – Формирование качественного педагогического процесса, соответствующего требованиям Федерального государственного образовательного стандарта дошкольного образования, направленного на образование, воспитание и развитие детей нового поколения с учетом запросов родителей и интересов детей. Стратегия развития рассчитана на период 2019-2025 годы.

Задачи программы:

1. Обновление содержания образования и педагогических технологий через реализацию ФГОС дошкольного образования;
2. Развитие кадрового потенциала ГБДОУ;
3. Формирование и развитие оценки качества образования с учетом изменения требований;
4. Укрепление и сохранение здоровья детей на основе использования научных, современных технологий;
5. Совершенствование системы работы с детьми, имеющими особые образовательные потребности;
6. Совершенствование системы раннего развития, специальной помощи детям раннего возраста;
7. Совершенствование и обновление системы взаимодействия с семьями обучающихся;
8. Совершенствование и обновление системы социального партнерства;

9. Расширение границ и включение в образовательный процесс инновационных механизмов развития системы дополнительного образования детей в ГБДОУ;

10. Совершенствование материально-технической базы ГБДОУ.

Динамика развития ГБДОУ поддерживается реализацией проектов, затрагивающих различные условия обеспечения высокого качества образования.

Все проекты Программы развития ГБДОУ на 2019-2025 г.г. находятся на различных уровнях реализации.

1. Проект «Детский сад - открытая площадка»

Цель проекта: Повышение конкурентоспособности учреждения путем предоставления качественных образовательных услуг, коррекционно-развивающих и информационно-просветительских услуг разным категориям заинтересованного населения. Совершенствование системы коррекционной помощи детям с тяжелыми нарушениями речевого развития. Создание условий для повышения уровня социализации и эффективной самореализации детей в современном обществе. Создание условий для повышения компетентности родителей обучающихся в вопросах образования и воспитания.

2. Проект «Система детский сад - школа»

Цель проекта: обеспечение условий для воспитания гармонично развитой и социально ответственной личности путем разностороннего развития дошкольников, обновления содержания и методов образования детей, развития кадрового потенциала и модернизации инфраструктуры системы образования детей в ГБДОУ № 9. Построение непрерывного образовательного процесса в системе детский сад – школа, посредством взаимодействия со школой в направлении преемственности.

3. Проект «Педагогическая компетентность».

Цель проекта: Обеспечение эффективного, результативного функционирования и постоянного роста профессиональной компетентности стабильного коллектива учреждения.

4. Проект «Социальная активность».

Цель проекта: создание взаимовыгодного социального партнерства для функционирования учреждения в режиме открытого образовательного пространства, обеспечивающего полноценную реализацию интересов личности, ребенка, общества, государства в воспитании дошкольника. Формирование положительного имиджа, как образовательного учреждения, так и социального партнера.

Управление реализацией программы развития строится на принципах единоначалия и коллегиальности.

Таким образом, об успешности реализации Программы развития можно судить:

1. По четкости выполнения ответственными лицами программных мероприятий в полном объеме и в срок.

2. По динамике изменения качества образования по показателям оценки эффективности работы образовательной организации.

Вывод: реализация Программы развития за 2023 г. завершена: все мероприятия реализованы в полной мере и в срок. Педагогическим советом разрабатывается и проводится ежегодно мониторинг реализации Программы на дальнейший период. Планируется, при необходимости, корректировка мероприятий по реализации Программы развития в соответствии с результатами мониторинга и присоединением дополнительных зданий.

3.2. Анализ и оценка образовательных программ дошкольного образования ГБДОУ

Анализ и оценка рабочих учебных программ образовательной программы дошкольного образования (по образовательным областям)

Анализ и оценка качества подготовки обучающихся

В 2023 году воспитание и обучение детей в детском саду осуществлялось:

- по Образовательной программе дошкольного образования (далее – ОП ДО) ГБДОУ, разработанной на основе ФООП дошкольного образования.

Целью общеобразовательной программы (далее – Программы) Государственного бюджетного дошкольного образовательного учреждения детский сад № 9 Выборгского района Санкт-Петербурга (далее – ГБДОУ), является разностороннее развитие ребенка в период дошкольного детства с учетом возрастных и индивидуальных особенностей на основе духовно-нравственных ценностей российского народа, исторических и национально-культурных традиций.

К традиционным российским духовно-нравственным ценностям относятся, прежде всего, жизнь, достоинство, права и свободы человека, патриотизм, гражданственность, служение Отечеству и ответственность за его судьбу, высокие нравственные идеалы, крепкая семья, созидательный труд, приоритет духовного над материальным, гуманизм, милосердие, справедливость, коллективизм, взаимопомощь и взаимоуважение, историческая память и преемственность поколений, единство народов России.

Цель Программы достигается через решение следующих задач:

- обеспечение единых для Российской Федерации содержания дошкольного образования и планируемых результатов освоения образовательной программы ДО;
- приобщение детей (в соответствии с возрастными особенностями) к базовым ценностям российского народа - жизнь, достоинство, права и свободы человека, патриотизм, гражданственность, высокие нравственные идеалы, крепкая семья, созидательный труд, приоритет духовного над материальным, гуманизм, милосердие, справедливость, коллективизм, взаимопомощь и взаимоуважение, историческая память и преемственность поколений, единство народов России; создание условий для формирования ценностного отношения к окружающему миру, становления опыта действий и поступков на основе осмысления ценностей;
- построение (структурирование) содержания образовательной деятельности на основе учета возрастных и индивидуальных особенностей развития;
- создание условий для равного доступа к образованию для всех детей дошкольного возраста с учетом разнообразия образовательных потребностей и индивидуальных возможностей;
- охрана и укрепление физического и психического здоровья детей, в том числе их эмоционального благополучия;
- обеспечение развития физических, личностных, нравственных качеств и основ патриотизма, интеллектуальных и художественно-творческих способностей ребенка, его инициативности, самостоятельности и ответственности;
- обеспечение психолого-педагогической поддержки семьи и повышение компетентности родителей (законных представителей) в вопросах воспитания, обучения и развития, охраны и укрепления здоровья детей, обеспечения их безопасности;
- достижение детьми на этапе завершения ДО уровня развития, необходимого и достаточного для успешного освоения ими образовательных программ начального общего образования.

- по Образовательной программе дошкольного образования, адаптированной для детей

с ограниченными возможностями здоровья (с тяжелыми нарушениями речи) (далее - ОП ДО адаптированная), разработанной на основе ФАООП ДО.

Цель Программы: обеспечение условий для дошкольного образования, определяемых общими и особыми потребностями ребенка дошкольного возраста с ОВЗ, индивидуальными особенностями его развития и состояния здоровья.

Задачи Программы

Задачи Программы:

- реализация содержания Программы;
- охрана и укрепление физического и психического здоровья детей, эмоционального благополучия;
- обеспечение равных возможностей для полноценного развития детей независимо от их места проживания, пола, нации, языка, социального статуса;
- создание благоприятных условий развития в соответствии с их возрастными, психофизиологическими и индивидуальными особенностями, развитие способностей и творческого потенциала каждого ребенка как субъекта отношений с педагогическим работником, родителями (законными представителями), другими детьми;
- объединение обучения и воспитания в целостный образовательный процесс на основе духовно-нравственных и социокультурных ценностей, принятых в обществе, правил и норм поведения в интересах человека, семьи, общества;
- формирование общей культуры личности детей, в том числе ценностей здорового образа жизни, развитие их социальных, нравственных, эстетических, интеллектуальных, физических качеств, инициативности, самостоятельности и ответственности ребенка, формирования предпосылок учебной деятельности;
- формирование социокультурной среды, соответствующей психофизическим и индивидуальным особенностям развития обучающихся;
- обеспечение психолого-педагогической поддержки родителей (законных представителей) и повышение их компетентности в вопросах развития, образования, охраны и укрепления здоровья детей;
- обеспечение преемственности целей, задач и содержания дошкольного и начального общего образования.

Образовательную программу в 2023 году освоили 94% детей. Стабильно высокие результаты освоения образовательной программы обучающимися свидетельствуют о высоком уровне качества образовательного процесса и созданных условий в ГБДОУ.

По результатам педагогической диагностики (мониторинга) общий уровень развития детей в процессе освоения Образовательной программы дошкольного образования, адаптированной для детей с ограниченными возможностями здоровья (с тяжелыми нарушениями речи) освоили 93% детей.

3.3. Механизмы определения учебно-методического обеспечения при реализации образовательной программы дошкольного образования ГБДОУ

В ГБДОУ постоянно проводится мониторинг учебно-методического обеспечения на рынке образовательных услуг.

В ГБДОУ в 2020 году разработано Положение о порядке доступа педагогических работников для определения порядок доступа педагогических работников, осуществляющих образовательную и воспитательную деятельность в ГБДОУ:

- к информационно-телекоммуникационным сетям;
- к базам данных;
- к учебным и методическим материалам;
- к видеоконференцсвязи с организациями России;
- к материально-техническим средствам обеспечения воспитательно-образовательной деятельности.
- к информационно-телекоммуникационным сетям и базам данных, материально-техническим средствам обеспечения воспитательно-образовательной деятельности.

Организован библиотечный фонд, полностью оснащенный по ФГОС дошкольного образования для всех возрастных групп, который включает в себя ФОП ДО, ФАОП ДО и дополнительных программ, на основе которых написаны части формируемые образовательных отношений образовательных программ ГБДОУ.

Ведется постоянная накопительная работа по формированию каталога электронных образовательных ресурсов, которые педагогические работники могут использовать в образовательном процессе, а также для повышения своей квалификации.

Имеется доступ к Интернет-ресурсам, который значительно совершенствован для использования непосредственно на рабочих местах педагогов. Приобретены ноутбуки, принтеры. Помимо сайта в 2023 году совершенствована группа ГБДОУ ВК. Верифицирована, группе присвоен статус госорганизации. Широко практикуется взаимообмен информацией между педагогическими работниками, полученной в результате самообразования, квалификации и т.п.

Используется возможности сетевых и социальных партнеров, ориентированные на улучшение учебно-методического обеспечения образовательных программ ГБДОУ.

Вывод: Учебно-методическое обеспечение соответствует образовательным программам ГБДОУ. В работе с детьми и кадрами широко используются электронные образовательные ресурсы. Политика развития ГБДОУ ориентирована на дальнейшее оснащение каждого рабочего возможностями использования ИКТ-технологий и их совершенствование, также, как и компетенций педагогов, в соответствии последних современных достижений в этой области.

3.4. Анализ и оценка состояния воспитательной работы.

На 2023-2024 учебный год в ГБДОУ разработана новая рабочая программа воспитания, которая является компонентом образовательных программ.

Чтобы выбрать стратегию воспитательной работы, в 2023 году проводился анализ состава семей обучающихся.

Характеристика семей по составу

Состав семьи	Количество семей	Процент от общего количества семей обучающихся
Полная	598	95%
Неполная с матерью	31	4.9%
Неполная с отцом	0	
Оформлено опекунов	1	0.1%

Характеристика семей по количеству детей

Количество детей в семье	Количество семей	Процент от общего количества семей обучающихся
Один ребенок	270	43%
Два ребенка	269	43%
Три ребенка и более	91	14%

Воспитательная работа строится с учетом индивидуальных особенностей детей, с использованием разнообразных форм и методов, в тесной взаимосвязи воспитателей, специалистов и родителей. Детям из неполных семей уделяется большее внимание в первые месяцы после зачисления в Детский сад.

В ходе реализации основной цели ГБДОУ постоянно совершенствуется модель воспитательно-образовательного процесса, ориентированная на личностное взаимодействие участников образовательного процесса: детей-педагогов-родителей. В детском саду широко практикуются активные формы вовлечения родителей в образовательный процесс через организацию продуктивного взаимодействия педагогов, детей, родителей на основе общего дела.

В 2023 году родители активно участвовали в проектной деятельности детей.

Анализ совместной деятельности педагогического коллектива ГБДОУ с семьями показывает, что использование дифференцированного подхода, нетрадиционных форм и

методов общения с родителями, повышает их ответственность за воспитание детей в семье. Это создает атмосферу взаимопонимания и доверительных отношений между родителями, педагогами и детьми; способствует обмену опытом семейного воспитания между родителями; создает благоприятную эмоциональную атмосферу между родителями и педагогами; обеспечивает совместный успех в деле воспитания, обучения и развития детей.

Участие ГБДОУ детский сад № 9 в конкурсах за 2023 год (обучающиеся)

- Акции по ПДД
- Безопасные каникулы или Новый год по правилам
- Викторина к Дню Народного Единства
- Викторины Крылова
- Герои наших сердец
- День эколят
- Детский творческий конкурс, посвящённый Всемирному дню защиты животных «Усатые, хвостатые!»
- Хорошая дорога
- Домашние любимцы
- Дорога и мы
- Дружат дети на планете
- Ёлочные игрушки
- Конкурс новогодней игрушки "Елка сказок"
- Конкурс чтецов ко Дню матери "За все тебя благодарю"
- Лето это маленькая жизнь
- Лето-это маленькая жизнь
- Милая, любимая, самая красивая
- Мудрости начало
- Мы за безопасность», «Засветись», «Безопасный маршрут
- Новогодняя игрушка
- Онлайн викторина приуроченная к Дню Флага
- Осень золотая», « День рождения Деда Мороза
- Открытый районный конкурс театральных миниатюр "Ступени творчества"
- Петербург при свете фонарей
- Планета в наших руках
- Правильная неделька ПДД
- Рождественский вернисаж
- Российская академия художеств «Моя Россия» «Духовное наследие России»
- Светлый праздник рождества
- Семья-главная обора
- Сказка за сказкой
- Сказки народов Севера
- Скорость -не главное
- Ступени творчества
- СуперПапа
- Фантазии бумажных завитков
- Хвостатые защитники Родины
- Экология глазами детей
- Этнокарусель
- Это папа, это я это улица моя!

Вывод: организация воспитательной работы по образовательным программам ГБДОУ, в особенности при реализации части, формируемой участниками образовательного

процесса, учтено мнение всех основных участников и результаты независимой экспертизы образовательного процесса, что повышает процент участия родителей в образовательных мероприятиях и эффективность самого образовательного процесса. Опыт ГБДОУ широко тиражируется как на районном, так и на других уровнях.

3.5. Дополнительное образование

В ГБДОУ № 9 нет дополнительных платных образовательных услуг.

3.6. Анализ нагрузки обучающихся.

Распределение образовательной нагрузки обучающихся осуществляется в соответствии с требованиями СанПиН для конкретного возраста. Для каждой возрастной группы имеется отдельное расписание непрерывной образовательной деятельности.

Вывод: В 2023 нарушений нет. Родители осведомлены об образовательной нагрузке детей. При составлении расписаний учтены особенности распределения нагрузки в каждой возрастной группе. Все расписания образовательной нагрузки составлены в соответствии с Санитарными правилами и нормами СанПиН 1.2.3685-21 «Гигиенические нормативы и требования к обеспечению безопасности и (или) безвредности для человека факторов среды обитания», утв. постановлением Главного государственного санитарного врача Российской Федерации от 28.01.2021 №2.

3.7. Анализ и оценка календарного учебного графика.

В ГБДОУ имеется два календарных учебных графика для образовательной программы, который составлен на конкретный учебный год.

В каждом календарном учебном графике отражены:

- возрастные группы и их количество, для работы с которыми графики составлены;
- дата начала и окончания учебного года;
- продолжительность учебной недели;
- продолжительность учебного года;
- режим работы ГБДОУ в учебном году;
- режим работы ГБДОУ в летне-оздоровительный период;
- сроки и содержания педагогической диагностики (мониторинга) показателей индивидуального развития обучающихся;
- сроки проведения мониторинга качества развивающей предметно-пространственной среды;
- сроки и содержание организации мероприятий в рамках работы с родителями;
- праздничные дни в текущем году;
- длинные выходные дни в текущем году.

Вывод: при составлении графиков учтены все составляющие календарного планирования образовательного процесса по образовательным программам ГБДОУ. Родители осведомлены о сроках проведения мероприятий, летне-оздоровительного периода и т.п. показатели выполнения годового плана образовательной работы подтверждают эффективность календарных учебных графиков.

3.8. Анализ и оценка системы занятий.

Система занятий разработана с учетом требований СанПиН к конкретному возрасту ребенка. В группах комбинированной направленности учтены особенности коррекционной работы.

Вывод: индивидуальные расписания занятий подтверждают эффективность общей системы для каждой образовательной программы ГБДОУ, составлены в соответствии с Санитарными правилами и нормами СанПиН 1.2.3685-21 «Гигиенические нормативы и требования к обеспечению безопасности и (или) безвредности для человека факторов

среды обитания», утв. постановлением Главного государственного санитарного врача Российской Федерации от 28.01.2021 №2.

3.9. Анализ режимов дня.

С учетом требований СанПиН в ГБДОУ разработаны следующие режимы для каждой возрастной группы:

основной режима на период сентябрь-май,

- на летний период,
- система гибкого режима,
- гибкий режим на случай плохой погоды,
- система щадящего режима,
- режим двигательной активности.

Вывод: В 2023 нарушений требований СанПиН нет. Все в соответствии с Санитарными правилами и нормами СанПиН 1.2.3685-21 «Гигиенические нормативы и требования к обеспечению безопасности и (или) безвредности для человека факторов среды обитания», утв. постановлением Главного государственного санитарного врача Российской Федерации от 28.01.2021 №2.

3.10. Создание условий для положительной мотивации обучения и познавательной активности обучающихся.

Для формирования положительной мотивации обучения, развитию познавательной активности и интересов обучающихся в группах в развивающей предметно-пространственной среде (далее – РППС)

1. отражает содержание образовательных областей:

- социально-коммуникативное развитие;
- познавательное развитие;
- речевое развитие;
- художественно-эстетическое развитие;
- физическое развитие.

2. способствует решению развивающих задач на конкретном возрастном этапе в видах деятельности:

- игровая;
- коммуникативная;
- познавательно-исследовательская;
- двигательная

На материале четырех указанных культурных практик разворачивается также коммуникативная практика детей

Нет однозначного соответствия между видами культурной практики и материалом. Многие материалы полифункциональны – они могут использоваться и для игровой, и для продуктивной, и для исследовательской деятельности, и для двигательной деятельности.

Также и пространство группового помещения каждой возрастной группы полифункционально и его условно можно разделить на три части:

- 1) зона для спокойной, по преимуществу, деятельности,
- 2) зона для деятельности, связанной с экстенсивным использованием пространства (активным движением, возведением крупных игровых построек и т.п.);
- 3) рабочая зона

Все части пространства, в зависимости от конкретных задач момента, обладают возможностью изменяться по объему – сжиматься и расширяться, то есть имеют подвижные, трансформируемые границы.

Пространство группового помещения «пульсирующее», чтобы каждая зона, при необходимости, могла вмещать всех желающих.

Все зоны обозначены смысловыми маркерами-метками, в роли которых могут выступать хранящиеся на границах зон или по периметру группы материалы для разного рода подходящих активностей.

Игровой материал групповых помещений в соответствии с сюжетообразующими функциями делится на три типа:

- игрушки – «персонажи» (разного рода куклы, фигурки людей и животных, ролевые атрибуты, специфичные для какого-либо персонажа (роли);
- игрушки – «предметы оперирования» (игрушки, имитирующие реальные предметы; орудия, инструменты, средства человеческой деятельности, позволяющие воссоздать смысл настоящего действия;
- «маркеры (знаки) игрового пространства (игрушки (игровой материал), указывающие на место действия, обстановку, в которой оно происходит

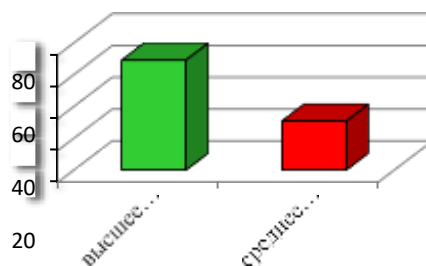
Вывод: организация РППС в групповых помещениях ориентирована на обучающихся и формирование у них высокого познавательного интереса и творчества. Имеются интерактивные пособия, созданные силами основных участников образовательного процесса. Выделенные зоны позволяют учитывать разные интересы детей и оснащены с учетом их индивидуальных особенностей. Реализуется система гибкого зонирования.

4. Анализ кадрового обеспечения.

4.1. Анализ профессионального уровня кадров

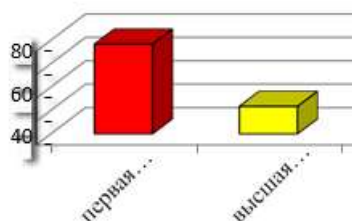
Из 53-ти педагогических работников детского сада, 40 человек имеют высшее профессиональное образование. У остальных - среднее педагогическое образование: Сведения об образовании педагогического состава ГБДОУ.

высшее профессиональное образование	75%
среднее профессиональное образование	25%



40% педагогов имеют высшую квалификационную категорию, 60% - первую квалификационную категорию.

Качественный состав педагогов ГБДОУ по квалификационным категориям.



Вывод: педагогический состав соответствует требованиям профессионального стандарта. Квалификационный уровень педагогов достаточно высок, что обеспечивает высокий уровень предоставления образовательных услуг.

4.2. Количество педагогических работников, обучающихся в ВУЗах

В 2023 необходимости в переподготовке педагогов не было. Студентов 2 педагогических работника.

Вывод: студентов на конец 2023 в ГБДОУ 2 человека.

4.3. Количество педагогических работников, имеющих учёную степень, учёное звание, государственные и отраслевые награды

1 педагог ГБДОУ имеют звания «Почетный работник общего образования России».

4.4. Доля педагогических работников (%), работающих на штатной основе

В 2023 году все педагоги работали по основной штатной должности.

Вывод: штатное расписание сформировано эффективно для образовательного процесса. Вакансий нет.

4.5. Движение кадров за последние пять лет.

Вывод: наблюдается относительная стабильность кадрового состава, что положительно отражается на корпоративных традициях коллектива и его сплоченности. Всё движение кадрового состава обусловлено в рамках действующего законодательства.

4.6. Возрастной состав педагогических работников.

25-29 лет	2 человека
30-34 года	8 человек
35-39 лет	11 человек
40-44 года	7 человек
45-49 лет	10 человек
50-54 лет	9 человек
55-59 лет	5 человек
Старше 60 лет	1 человек

Возрастной состав обусловлен отсутствием текучести кадров, некоторые из которых работают в ГБДОУ более 20 лет.

Вывод: возрастной состав позволяет распределять кадры эффективным образом для обеспечения подтягивания профессионалами более слабых педагогов до более высокого уровня, однако необходимо подбирать такие формы работы, чтобы содействовать избеганию профессионального выгорания.

4.7. Работа с молодыми или вновь прибывшими специалистами.

В детском саду существует наставничество в соответствии с положением о наставничестве ГБДОУ. Кандидатуры педагогов-наставников и их планы работы утверждаются приказом руководителя ГБДОУ. За выполнение функций наставника положением о порядке распределения ФНД предусматриваются дополнительные баллы по показателям эффективности деятельности педагогического работника.

В 2023 учебном году функции наставника исполнил весь пед состав, меняя друг друга по реверсивному принципу.

Вывод: существующая система наставничества эффективна. Предусматривает планирование, контроль, отчетность и стимулирование наставников.

4.8. Творческие достижения педагогов

- Мой триколор
- Конкурс педагогических команд
- Нескучная осень
- Всемирный день без автомобилей
- Диссеминация передового педагогического опыта ДОУ по реализации ФГОС дошкольного образования
- Акция " Засветись "
- Новогодняя игрушка

- Зимний Петербург
- Малахитовая шкатулка
- Скорость не главное
- Фотоконкурс "зима в объективе"
- Зима в объективе
- Всероссийский педагогический конкурс Современное воспитание подрастающего поколения

4.9. Система работы по повышению квалификации и переподготовке педагогических работников и ее результативность; формы повышения профессионального мастерства

Развитие кадрового потенциала ГБДОУ осуществляется в соответствии с планом повышения квалификации на текущий учебный год, где учитываются результаты самообследования компетентности педагогов, очередность предоставления возможности пройти курсы повышения квалификации раз в три года, производственная необходимость. Повышение квалификации осуществляется по следующим направлениям:

- повышение квалификации руководящих и педагогических работников, а также работников пищеблоков на базе учебных заведений, реализующих программы дополнительного профессионального образования,
- аттестацию руководящих и педагогических работников,
- профессиональная переподготовка на базе специальных учебных заведений,
- дистанционное обучение,
- заочное обучение в средних и высших учебных заведениях,
- самообразование,
- участие в методических мероприятиях на уровне ГБДОУ, района, города (в объединениях, творческих группах, семинарах, конференциях, консультациях, лекциях и др.). Курсы повышения квалификации в 2023 году прошли 43 работника Детского сада.

Вывод: система повышения квалификации в ГБДОУ планируется эффективно и своевременно в соответствии с требованиями законодательства, при этом учитывается внутренний кадровый потенциал.

4.10. Укомплектованность ГБДОУ кадрами

Вакансий в ГБДОУ нет. Кадры стабильны, их квалификационный уровень соответствует занимаемым должностям.

Вывод: наблюдается эффективность кадровой политики администрации ГБДОУ.

4.11. Порядок установления заработной платы работников ДОУ, в том числе надбавок к должностным окладам, порядка и размеров их премирования, стимулирующих выплат; заработная плата педагогических работников с учётом стимулирующей части оплаты труда

Порядок установления заработной платы работников ДОУ, в том числе надбавок к должностным окладам, порядка и размеров их премирования, стимулирующих выплат; заработная плата педагогических работников с учётом стимулирующей части оплаты труда.

Начисление заработной платы в ГБДОУ регулируют следующие локальные акты:

- Положение о системе оплаты труда,
- Положение о порядке распределения фонда материального стимулирования работников ГБДОУ,
- Положение о комиссии по распределению фонда материального стимулирования,
- Положение о комиссии по оценке показателей эффективности деятельности педагогического работника,

- Положение о применении новых (инновационных) технологий при реализации образовательных программ,
- Положение о проведении аттестации педагогических работников в целях подтверждения соответствия занимаемой ими должности

Размер заработной платы работника дифференцируется в зависимости от квалификации работника, сложности, интенсивности, количества, качества и условий выполняемой работы и включает в себя:

- а) гарантированную часть, которая состоит из установленного работнику в соответствии с занимаемой должностью должностного оклада или рабочей ставки в тарификационном списке Учреждения,
- б) компенсационную часть, состоящую из выплат компенсационного характера;
- в) стимулирующую часть, выплачиваемую за качество, результативность или эффективность труда, разовые премии и социальные выплаты.

В 2023 году, в связи с многочисленными нововведениями в системе образования и нормативной базе ее регулирующей, введены в действие новые показатели эффективности деятельности педагогического работника ГБДОУ и начнут действовать с января 2024г.

Вывод: система оплаты труда ГБДОУ соответствует требованиям законодательства, предусматривает материальное стимулирование работников к эффективности их труда, инновационной деятельности и к повышению квалификационного уровня.

Изменения в аттестационном портфолио педагогических работников влекут за собой необходимость внести изменения в показатели эффективности их работы с января 2024г.

4.12. Состояние документации по аттестации педагогических работников.

По вопросу аттестации кадров в ГБДОУ имеются:

- нормативно-правовые документы федерального и регионального уровня;
- распоряжение администрации Выборгского района об установлении квалификационной категории конкретно по каждому сотруднику;
- Положение о проведении аттестации педагогических работников ГБДОУ в целях подтверждения соответствия занимаемой ими должности;
- Положение об аттестационной комиссии ГБДОУ;
- Положение об индивидуальной папке педагогического работника ГБДОУ;
- протоколы аттестационной комиссии ГБДОУ;
- приказы на уровне ГБДОУ о присвоении квалификационных категорий;
- тарификационный список, где отражена квалификация работников;
- записи в трудовых книжках работников.

В ГБДОУ создана аттестационная комиссия для прохождения аттестации на соответствие занимаемой должности.

В ГБДОУ разработано Положение о проведении аттестации педагогических работников, издан приказ об ответственном за аттестацию, разработано Положение об индивидуальной папке профессиональной деятельности педагогического работника, утвержден график проведения аттестации в целях подтверждения соответствия занимаемой должности.

Вывод: документация соответствует требованиям законодательства и предусматривает аттестацию работников разного уровня.

5. Анализ учебно-методического обеспечения.

5.1. Система методической работы ДОУ

Система методической работы ориентирована на повышение квалификации педагогов внутри ГБДОУ и использование интерактивных форм работы с педагогическими работниками.

Вывод: система методической работы спланирована, носит инновационный характер и ориентирована на развитие кадрового потенциала.

5.2. Анализ и оценка соответствия содержания методической работы задачам, стоящим перед ДОУ, в том числе в образовательной программе дошкольного образования ДОУ

Содержание методической работы напрямую соответствует задачам, стоящим перед ГБДОУ, в том числе в Образовательной программе дошкольного образования ГБДОУ и Образовательной программе дошкольного образования, адаптированной для обучающихся с ограниченными возможностями здоровья (с тяжелыми нарушениями речи) ГБДОУ.

Вывод: содержание методической работы построено правильно и является эффективной поддержкой в работе педагогического коллектива.

5.3. Формы организации методической работы.

В 2023 году это:

1. Самообразование в соответствии с индивидуальными планами самообразования педагогов.
2. Посещение открытых мероприятий, проводимых педагогами ГБДОУ для родителей, на районном и городском уровне.
3. Повышение квалификации с использованием внутреннего кадрового потенциала.

Вывод: формы методической работы носят практико-ориентированный и интерактивный характер, что способствует повышению квалификационного уровня педагогических работников.

5.4. Оценка состояния в ДОУ документации, регламентирующей методическую работу, и качества методической работы, пути ее совершенствования.

Для осуществления методической работы в ГБДОУ имеются:

- нормативно-правовые документы федерального и регионального уровня,
- локальные акты (положения, приказы и т.п.);
- годовой план образовательной работы с приложениями;
- налажена система контроля, повышения квалификации, аттестации и т.п.

Вывод: вся необходимая документация имеется с учетом особенностей образовательных программ и кадрового состава.

6. Оценка материально-технической базы

6.1. Состояние и использование материально-технической базы

В Детском саду сформирована материально-техническая база для реализации образовательных программ, жизнеобеспечения и развития детей. В Детском саду оборудованы помещения на двух корпусах:

- групповые помещения – 22;
- кабинет заведующего – 2;
- методический кабинет – 2;
- музыкальный зал – 2;
- физкультурный зал – 2;
- пищеблок – 2;
- прачечная – 2;
- медицинский кабинет – 2;
- изостудия – 2;
- кабинет логопеда – 2.
- бассейн – 2

При создании предметно-развивающей среды воспитатели учитывают возрастные, индивидуальные особенности детей своей группы. Оборудованы групповые комнаты, включающие игровую, познавательную, обеденную зоны.

В 2023 году Детский сад провел текущий ремонт 22 групп, спальных помещений, коридоров 1 и 2 этажей, медкабинета, физкультурного зала по гарантии.

Материально-техническое состояние Детского сада и территории соответствует действующим санитарным требованиям к устройству, содержанию и организации режима работы в дошкольных организациях, правилам пожарной безопасности, требованиям охраны труда.

6.2. Соблюдение в ГБДОУ мер противопожарной и антитеррористической безопасности.

В наличии:

- автоматическая пожарная и охранная сигнализация (АПС), система оповещения и управления эвакуацией (СОУЭ), охранная сигнализация (ОС), система контроля и управления доступом (СКУД), объектовый коммуникационный узел ЛУ СМО – система формирования, приема и передачи телематических сигналов (СФППТС), средства пожаротушения, тревожные кнопки, договоры на обслуживание с соответствующими организациями;

- акты о состоянии пожарной безопасности.

В ГБДОУ проводились учебно-тренировочные мероприятия на случай пожара и террористического акта.

Вывод: требования противопожарной и антитеррористической безопасности соблюдены.

6.3. Состояние территории ГБДОУ

Оснащение прогулочных площадок соответствует Санитарным правилам СП 2.4.3648-20 "Санитарно-эпидемиологические требования к организациям воспитания и обучения, отдыха и оздоровления детей и молодежи", утв. постановлением Главного государственного санитарного врача Российской Федерации от 28.09.2020 №28, Санитарным правилам и нормам СанПиН 1.2.3685-21 «Гигиенические нормативы и требования к обеспечению безопасности и (или) безвредности для человека факторов среды обитания», утв. постановлением Главного государственного санитарного врача Российской Федерации от 28.01.2021 №2.

В детском саду разработаны инструкции по охране труда для работников ГБДОУ как для организации отдельных режимных моментов с детьми, так и по эксплуатации оснащения и оборудования на прогулке.

На прогулочных площадках имеются:

- оборудование хозяйственной площадки,
- мусоросборник около территории ГБДОУ полностью огражден.

На площадке отдельно стоящего здания имеется зона для организации спортивных игр и выносное оборудование к ним. Организованы клумбы, рабатки, другие посадки для экологической работы.

Широко практикуется внутрисетевое взаимодействие групп на собственной территории ГБДОУ.

Вывод: состояние территории соответствует нормам безопасности, оснащение способствует проведению образовательной работы с детьми в различных направлениях.

6.4. Оценка качества медицинского обеспечения дошкольного образовательного учреждения, системы охраны здоровья обучающихся

Система медицинского обеспечения включает в себя проведение: организационной, лечебно-профилактической, оздоровительной, противоэпидемиологической работы. А

также проведение санитарно-просветительской работы с персоналом детского сада и родителями обучающихся.

Медицинское обслуживание обучающихся, лечебно-оздоровительная работа, плановая диспансеризация, практические прививки, регулярный контроль за состоянием здоровья обучающихся осуществляется медсестрами и врачами поликлиники № 17 Выборгского района согласно имеющемуся у детского сада договору.

Вывод: в пределах договора медицинское обеспечение осуществляется эффективно. Отсутствие в штатах своих медицинских работников (таких как медсестра массажа, медсестра физиотерапии, врача-невролога) не позволяет повысить эффективность коррекционной работы.

6.5. Оценка качества организации питания анализируется и оценивается

Для организации питания в каждом здании детского сада имеется отдельный пищеблок, оборудованный по всем требованиям Постановления Главного государственного санитарного врача Российской Федерации от 28.09.2020 №28 «Об утверждении санитарных правил СП 2.4.3648-20 «Санитарно-эпидемиологические требования к организации воспитания и обучения, отдыха и оздоровления молодежи»; Постановления Главного государственного санитарного врача Российской Федерации от 28.01.2021 №2 «Об утверждении санитарных правил и норм СанПиН 1.2.3685-21 «Гигиенические требования к обеспечению безопасности и (или) безвредности для человека факторов среды обитания»; Постановления Главного государственного санитарного врача Российской Федерации от 13.07.2020 «О мероприятиях по профилактике гриппа и острых респираторных вирусных инфекций, в том числе новой коронавирусной инфекции (COVID-19) в эпидемиологическом сезоне 2020-2021 годов».

Организация питания осуществляется в соответствии с:

Постановления Главного государственного санитарного врача Российской Федерации от 28.09.2020 №28 «Об утверждении санитарных правил СП 2.4.3648-20 «Санитарно-эпидемиологические требования к организации воспитания и обучения, отдыха и оздоровления молодежи»;

- Постановления Главного государственного санитарного врача Российской Федерации от 28.01.2021 №2 «Об утверждении санитарных правил и норм СанПиН 1.2.3685-21 «Гигиенические требования к обеспечению безопасности и (или) безвредности для человека факторов среды обитания»,

- Постановления Главного государственного санитарного врача Российской Федерации от 13.07.2020 «О мероприятиях по профилактике гриппа и острых респираторных вирусных инфекций, в том числе новой коронавирусной инфекции (COVID-19) в эпидемиологическом сезоне 2020-2021 годов»,

В детском саду организовано 4-х разовое питание: первый завтрак 08.30 - 09.00, второй завтрак 10.30 - 11.00, обед 12.00 - 13.00, полдники 16.05- 16.30; выдача питания организуется по группам в соответствии с графиком.

Для осуществления контроля за организацией питания в ГБДОУ созданы: Бракеражная комиссия.

Регламентация деятельности по контролю за организацией качества питания:

- Положение об организации питания обучающихся ГБДОУ;
- Положение о Совете по питанию ГБДОУ;
- Положение о бракеражной комиссии ГБДОУ;
- Приказы заведующего ГБДОУ: «Об организации питания в ГБДОУ детский сад № 9 Выборгского района Санкт-Петербурга»;
- Журнал бракеража скоропортящейся продукции ГБДОУ, Журнал бракеража готовой пищевой продукции ГБДОУ, Журнал С-витаминизации ГБДОУ;
- Ведомости контроля за рационом питания.

Государственный контроль в сфере социального питания в Санкт-Петербурге осуществляется Управлением социального питания.

Управление социального питания является исполнительным органом государственной власти Санкт-Петербурга, созданным для проведения государственной политики Санкт-Петербурга в сфере социального питания, а также координации деятельности иных исполнительных органов государственной власти Санкт-Петербурга в этой сфере, занимается организацией системы гарантированного питания в детских дошкольных учреждениях, учреждениях общего и профессионального образования, учреждениях здравоохранения и других социальных учреждениях Санкт-Петербурга.

Питание детей гарантируется с учетом выделенных учредителем денежных средств.

Важным условием организации питания в детском саду является строгое соблюдение культурно-гигиенических правил, сервировка стола и эмоциональный настрой.

В целом работа по организации питания в 2023 году проводилась на хорошем уровне. Натуральные нормы выполнялись. Претензий по качеству приготовленных блюд и разнообразию меню не поступало.

В целом в течение 2023 года в рамках санитарно-профилактических мероприятий проводимых в учреждении (это и полная дезинфекция (заключительная) всех помещений от вирусных и бактерицидных инфекций (кроме туберкулеза), проводимая «ФГУЗ Центр гигиены и эпидемиологии» и лабораторные исследования, проводимые Федеральной службой в сфере защиты прав потребителей и благополучия человека) нарушений не выявлено.

В 2023 году были отобраны пробы продуктов питания, поступающих в учреждения, пробы воды, пробы песка, смывы от столовых приборов и оборудования пищеблока. По результатам проведенных исследований учреждению было выдано Экспертное заключение об отсутствии нарушений в организации питания и работы пищеблока.

Вывод: в пределах ассигнований питание организовано на высоком уровне, строго соблюдаются нормы и требования, действующих СП и СанПиН.

В 2023 были проведены мероприятия по питанию:

- изменение времени приема пищи;
- соблюдение норм к объему порций и каждому приему пищи;
- изменение перечня запрещенных продуктов;
- изменение списка продуктов заменителей;
- организация питьевого режима новыми способами;
- создание условий для питания детей домашней пищей.

6.6. Оценка учебно-методического и библиотечно-информационного обеспечения

Библиотечный фонд располагается в методическом кабинете, кабинетах специалистов, группах детского сада. Библиотечный фонд представлен методической литературой по всем образовательным областям основной общеобразовательной программы, детской художественной литературой, периодическими изданиями. Учебно-методическое и библиотечно-информационное обеспечение востребовано педагогическими работниками, в течение учебного года педагоги систематически пользуются учебно-методической литературой. Значительно увеличился банк ЭОР (в том числе и созданных самостоятельно) Учебно-методический комплект к образовательным программам и библиотечно-информационные ресурсы соответствуют ФГОС ДО, за 2023 год пополнились новыми пособиями и методической литературой. С целью расширения информационного пространства в ГБДОУ формируется библиотека, где каждый педагог собирает свои методические разработки, делится опытом с коллегами. Большинство работников детского сада успешно используют ИКТ при проведении непрерывной образовательной деятельности, итоговых мероприятий, консультаций для родителей, развлечений и праздников, при организации методических мероприятий.

Информационное обеспечение Детского сада включает:

1. Акустическая система FENDER PASSPORT VENUE (2 колонки по 300 Вт и 10-канальный микшер) - 1 шт
2. Двухканальная радиосистема SHURE 686 MHz с двумя ручными передатчиками SM58 - 1 шт
3. Динамический кардиоидный вокальный микрофон SHURE Микрофонный кабель KLOTZ 3 м Микрофонная стойка K&M - 2 шт
4. Документ-камера IQBoard 8 мегапикселей (разрешение 3256x2440) + микрофон, USB 2.0, АЗ 1 шт
5. Доска интерактивная EliteBoard 83" - 4 шт
6. Интерактивная панель Smart - 2 шт
7. Микросистема LG CM4360 - 20 шт
8. Монитор BenQ GW2270 21.5" черный - 10 шт
9. Музыкальный центр LG CM4560 - 4 шт
10. МФУ Ricoh 212SFNw лазерное А4 - 4 шт
11. Ноутбук Dell Inspiron 3558 Core i3/Windows 10 Home4 - 10 шт
12. Сканер Canon Canoscan LiDE 220 - 4 шт
13. Принтер HP Color LaserJet CP1025+ кабель USB - 1 шт
14. Принтер HP LazerJet Pro M203dn - 12 шт
15. Проектор BenQ MX 704 DLP 4000Lm - 2 шт
16. Проектор Optoma X305ST - 4 шт
17. Синтезатор Casio WK7600 - 2 шт
18. Системный блок PC i3 4160/Win 8.1 - 10 шт
19. Факс Panasonic RX-FL423RU - 2 шт
20. Экран настенный Lumien Master Portable - 1 шт
21. Интерактивная панель - 3 шт
22. МФУ струйный Цветная печать – 2 шт
23. МФУ лазерный - 4 шт
24. Ноутбук - 17 шт
25. Принтер лазерный - 17 шт
26. Сканер - 10 шт
27. Проектор - 1 шт
28. Экран на штативе – 1 шт
29. Проекционный столик - 1 шт
30. Двойная вокальная радиосистема с двумя ручными передатчиками – 1 шт
31. Планшет - 4 шт
32. Портативная система звукоусиления - 1 шт
33. Автоматический сенсорный дозатор на стойке - 2 шт
34. Автоматический сенсорный дозатор - 1 шт

В Детском саду учебно-методическое и информационное обеспечение достаточное для организации образовательной деятельности и эффективной реализации образовательных программ.

7. Анализ функционирования внутренней системы оценки качества образования.

В ГБДОУ имеются:

- документы, регламентирующие функционирование внутренней системы оценки качества образования;
- ответственное лицо - представителя руководства ГБДОУ, ответственного за организацию функционирования внутренней системы оценки качества образования (приказ о назначении, регламент его работы - положение, порядок);
- план работы ГБДОУ по обеспечению функционирования внутренней системы оценки качества образования и его выполнение;

- информированность участников образовательных отношений о функционировании внутренней системы оценки качества образования в ГБДОУ;
- проводимые мероприятия внутреннего контроля в рамках функционирования внутренней системы оценки качества образования;
- проводимые корректирующие и предупреждающие действия в рамках функционирования внутренней системы оценки качества образования

Вывод: в ГБДОУ четко налажена система внутренней оценки качества образования. Предусмотрен мониторинг всех условий для обеспечения качества образования по реализуемым образовательным программам.

7.1. Осуществляется сбор и анализ информации о выполнении ГБДОУ государственного задания.

Для этого в ГБДОУ имеются: журналы регистрации детей, табеля посещаемости, табеля учета рабочего времени, плановая и отчетная документация по финансово-экономической деятельности ГБДОУ. Все данные размещаются на официальном сайте ГМУ и в программе «Параграф», отчетная документация ГБДОУ на официальном сайте для размещения информации о государственных (муниципальных) учреждениях.

Вывод: выполнение государственного задания контролировалось в течение всего 2023 года.

ОБЩИЕ ВЫВОДЫ:

Анализ результатов деятельности ГБДОУ за 2023 год позволяет сделать вывод о стабильном развитии учреждения, мобильность в зависимости от запросов родителей обучающихся и будущих потенциальных обучающихся (открытие групп нового вида), о положительных результатах в инновационной деятельности педагогического коллектива, об эффективности системы управления, методической работы и созданных в ГБДОУ условиях, о высоких показателях уровня развития обучающихся в рамках реализуемых образовательных программ.

Данные мониторинга свидетельствуют о достаточной вовлеченности родительской общественности и понимании родителями (законными представителями) ответственности за качество образования и воспитания своих детей.

Результаты педагогической диагностики (мониторинга), проведенной по итогам освоения образовательных программ ГБДОУ показали результативность всех программ

В 2023 году следует обратить особое внимание:

1. Составлению отдельного плана устранения дефицитов в свете вступления в силу новых ФОП ДО и ФАОП ДО.
3. Продолжить работу по ранней профориентации.
4. Улучшение материально-технического обеспечения для проведения занятий, в частности решение вопроса со стабильным и устойчивым Интернет-соединением.
5. Обратит внимание на обновление оснащения групп, в т.ч. игрушек, игровых пособий и оборудования для реализации ФОП ДО и ФАОП ДО. Пополнение маркеров патриотического воспитания, в т.ч. для ознакомления обучающихся с городом Санкт-Петербурга.

8. Результаты анализа показателей деятельности организации

Данные приведены по состоянию на 31.12.2023 г.

Показатели	Единица измерения	Количество
Образовательная деятельность		

Общее количество обучающихся, которые обучаются по программе дошкольного образования в том числе обучающиеся:	человек	630
в режиме полного дня (8–12 часов)		604
в режиме кратковременного пребывания (3–5 часов)		26
в семейной дошкольной группе		0
по форме семейного образования с психолого-педагогическим сопровождением, которое организует детский сад		0
Общее количество обучающихся в возрасте до трех лет	человек	112
Общее количество обучающихся в возрасте от трех до восьми лет	человек	518
Количество (удельный вес) детей от общей численности обучающихся, которые получают услуги присмотра и ухода, в том числе в группах:	человек (процент)	
8–12-часового пребывания		630 (100%)
12–14-часового пребывания		0 (0%)
круглосуточного пребывания		0 (0%)
Численность (удельный вес) обучающихся с ОВЗ от общей численности обучающихся, которые получают услуги:	человек (процент)	30 (5%)
по коррекции недостатков физического, психического развития		
обучению по образовательной программе дошкольного образования		
присмотру и уходу		
Средний показатель пропущенных по болезни дней на одного обучающегося	день	37
Общая численность педагогических работников, в том числе количество педагогических работников:	человек	53
с высшим образованием		40
высшим образованием педагогической направленности (профиля)		40
средним профессиональным образованием		13
средним профессиональным образованием педагогической направленности (профиля)		13
Количество (удельный вес численности) педагогических работников, которым по результатам аттестации присвоена квалификационная категория, в общей численности педагогических работников, в том числе:	человек (процент)	53 (100%)
с высшей		21 (40%)
первой		32 (60%)
Количество (удельный вес численности) педагогических работников в общей численности педагогических работников, педагогический стаж работы которых составляет:	человек (процент)	
до 5 лет		1 (1,9%)
больше 30 лет		11 (21%)
Количество (удельный вес численности)	человек	

педагогических работников в общей численности педагогических работников в возрасте:	(процент)	
до 30 лет		2 (4%)
от 55 лет		6 (11%)
Численность (удельный вес) педагогических и административно-хозяйственных работников, которые за последние 5 лет прошли повышение квалификации или профессиональную переподготовку, от общей численности таких работников	человек (процент)	43 (81%)
Численность (удельный вес) педагогических и административно-хозяйственных работников, которые прошли повышение квалификации по применению в образовательном процессе ФГОС и ФОП, от общей численности таких работников	человек (процент)	43 (81%)
Соотношение «педагогический работник/обучающейся»	человек/человек	1/12
Наличие в детском саду:	да/нет	
музыкального руководителя		да
инструктора по физической культуре		да
учителя-логопеда		да
логопеда		да
учителя-дефектолога		нет
инструктор по плаванию		да
Инфраструктура		
Общая площадь помещений, в которых осуществляется образовательная деятельность, в расчете на одного обучающегося	кв. м	8
Площадь помещений для дополнительных видов деятельности обучающихся	кв. м	975
Наличие в детском саду:	да/нет	
физкультурного зала		да
музыкального зала		да
прогулочных площадок, которые оснащены так, чтобы обеспечить потребность обучающихся в физической активности и игровой деятельности на улице		да

Анализ показателей указывает на то, что Детский сад имеет достаточную инфраструктуру, которая соответствует требованиям СП 2.4.3648-20 «Санитарно-эпидемиологические требования к организациям воспитания и обучения, отдыха и оздоровления детей и молодежи» и позволяет реализовывать образовательные программы в полном объеме в соответствии с ФГОС ДО, ФОП ДО и ФАОП ДО.

Детский сад укомплектован достаточным количеством педагогических и иных работников, которые имеют высокую квалификацию и регулярно проходят повышение квалификации, что обеспечивает результативность образовательной деятельности.

Заведующий ГБДОУ

Т.С. Михайлова